



**UNIVERSITÉ  
DE MONTPELLIER**



**EVALUATION DE L'IMPACT DU PROJET « DISTRICT DANSE »  
SUR LE BIEN ETRE DES PARTICIPANTS  
ET L'IMAGE DES QUARTIERS**

**Résultats d'une enquête menée par les étudiants  
du Parcours Ingénierie des Projets et des Politiques Publiques (I3P)  
Encadrement Hélène Rey-Valette,  
Maître de Conférences, Responsable du Parcours**

**Octobre 2017**

## SOMMAIRE

- 1. RAPPEL DE LA DEMANDE**
  - 2. PRECISIONS METHODOLOGIQUES**
    - 21. Positionnement de l'approche**
    - 22. Démarche méthodologique**
      221. Elaboration du questionnaire
      222. Passation de l'enquête et caractéristiques des quartiers
      223. Caractéristiques socio démographiques de l'échantillon enquêté
  - 3. MOTIFS D'ADHESION ET MODE D'INFORMATION SUR LE PROJET**
  - 4. ATTENTES ET SATISFACTION PAR RAPPORT AU PROJET**
  - 5. RESENTIS ET IMPACTS SUR LE BIEN ETRE DES PARTICIPANTS**
    - 51. Impacts et ressentis en fonction des objectifs et du positionnement du projet**
    - 52. Ressentis par rapport à l'impact sur le bien être des participants**
  - 6. IMPACTS SUR L'IMAGE DU QUARTIER ET DES SUBVENTIONS CULTURELLES**
- ANNEXES:**
- Annexe 1 : Questionnaire impact du projet « District DanSe »**
- Annexe 2 : Comparaison du projet « District DanSe » avec le projet « Créatives »  
mené en Bretagne**

## 1. RAPPEL DE LA DEMANDE

Le projet « District DanSe » porté par l'Association PLUX vise à créer une dynamique autour de la danse dans trois quartiers de Montpellier relevant à la Politique de la Ville. Il s'agit d'une création chorégraphique réalisée en commun avec un groupe de 20 à 30 participant par quartier et présentée ensuite lors d'une représentation commune au centre-ville (ICI-Centre Chorégraphique National de Montpellier) puis en plein air dans chacun des quartiers. Les impacts attendus et recherchés de cette activité relèvent de deux niveaux :

- A l'échelle individuelle des participants il s'agit d'avoir un apport positif sur la qualité de vie des personnes, l'ouverture culturelle et la diversification des réseaux sociaux en créant des liens entre les habitants avec un souci de mixité au sens large des participants (genre, âge, catégorie socioprofessionnelle, zone de résidence ...),
- A l'échelle des quartiers il s'agit d'interagir avec les associations quartiers et les maisons de quartiers pour créer des animations culturelles, soutenir les liens sociaux et faire évoluer au niveau des habitants l'image du quartier et des actions publiques et subventions destinées à la culture.

A l'issue de deux années de fonctionnement, l'objectif de l'enquête qui a été réalisée était d'évaluer les retombées ou les impacts de ce projet.

## 2. PRECISIONS METHODOLOGIQUES

### 21. Positionnement de l'approche

La mobilisation des outils d'évaluation économique à propos des projets culturels recouvre plusieurs types de problématiques. Dans le cas d'un festival, d'une scène nationale, il peut s'agir de mesurer les retombées économiques liées aux flux générés par des manifestations spécifiques par exemple les effets en termes d'emplois ou de valeur ajoutée générés, directement en fonction des investissements et des dépenses générées par les spectacles ou indirectement à travers les achats effectués par les spectateurs (hôtels, restaurants...). Plus généralement on peut montrer que les investissements culturels, notamment s'ils s'accompagnent d'actions conjointes dans le domaine de la mobilité et de l'accueil peuvent générer un impact significatif sur le dynamisme et l'attractivité d'une ville. Le cas de Nantes est souvent cité comme exemple, comme en témoigne le constat du *Point* en 2008 repris par Sagot-Duvaurox (2010) « *En vingt ans, Nantes est devenue une ville majeure au développement impressionnant. À l'origine de ce succès, une activité culturelle bouillonnante qui a su redonner vie à toute une cité* ». En général ces effets sur l'attractivité se conjuguent avec l'amélioration de la qualité de vie qui conduit à intégrer la présence d'activités culturelles dans les indicateurs de bien être territorial.

Dans le cas d'un projet comme « District Danse » impliquant des participants avec un souci de mixité sociale élargie et ciblant prioritairement des effets sociaux, il s'agit plutôt de chercher à mesurer les effets au sens large sur le bien-être de ces participants et sur l'image des quartiers et institutions

associées. Ces approches s’inscrivent plus généralement dans les travaux récents (Stiglitz et al, 2009), visant à associer aux indicateurs économiques classiques de croissance, des indicateurs alternatifs de bien-être (Gadrey et Jany-Catrice, 2005). Le bien être peut être défini comme « *la satisfaction de divers besoins humains dont certains sont essentiels (par exemple la santé) ainsi que par la possibilité de poursuivre ses propres objectifs, de s’épanouir et d’éprouver de la satisfaction quant à sa vie* (OCDE, 2011)». Plus récemment des travaux sont menés dans ce sens en vue de comparer les territoires conduisant à définir des indicateurs de bien être territorial (OCDE, 2011 ; Godrefroy, 2011 ; Laurent et Le Cacheux, 2015 ; Laurent, 2016 ; Reynard, 2016).

## 22. Démarche méthodologique

L’évaluation de l’impact du projet « District DanSe » a été effectuée à travers une enquête visant à appréhender les effets ressentis par les participants et leur satisfaction par rapport aux ateliers.

### 221. Elaboration du questionnaire

L’enquête devant être administrée par téléphone, le questionnaire a été volontairement conçu pour être le plus court possible. Il a été élaboré après avoir rencontré les chorégraphes et certains animateurs des maisons de quartiers, du centre ICI-CCN de façon à prendre en compte les différentes attentes. Au total il comportait 58 questions réparties en quatre modules (cf. tableau 1)

Tableau 1 : Présentation de la structure du questionnaire

Module	Thèmes abordés	Nombre de questions
1	Motif de participation et mode d’information sur le projet	7
2	Identification des attentes des participants, évaluation de leur satisfaction et inventaire des propositions d’amélioration	15
3	Evaluation de l’impact du projet sur le bien être individuel et sur l’image du quartier	25
4	Loisirs pratiqués et caractéristiques socio démographiques des participants	11

En majorité les questions étaient fermées. Elles impliquaient le plus souvent une évaluation à partir d’une échelle associant une mesure de type Likert (qualitatif) et une échelle décimale (cf. tableau 2).

Tableau 2 : Echelle d’évaluation

Extrêmement insatisfait	Très insatisfait		Assez insatisfait		Assez satisfait		Très satisfait		Extrêmement satisfait
1	2	3	4	5	6	7	8	9	10

### 222. Passation de l’enquête et caractéristiques des quartiers

L’enquête a été réalisée auprès des participants au niveau des trois quartiers concernés (Celleneuve, Lemasson et La Pompignane) et pour les ateliers menés cours des deux premières années du projet, soit en 2015-2016 et en 2016-2017.

Tableau 3 : Caractéristiques des quartiers liés au projet Discrit Danse (données 2016)

	Celleneuve	Lemasson	La Pompignane
Nombre d'habitants	4630	10 430	3 620
Revenu moyen/ménage	20 600 €	22 900 €	25 000 €
% locataire	58%	55%	59%
% logement social HLM	7%	17%	43%

Source : Kel Kartier.com

L'enquête a été réalisée par téléphone par les étudiants du parcours Ingénierie des Projets et des Politiques Publiques du Master Economie et Management Public. Elle a été réalisée entre octobre et novembre 2017 pour les participants de 2015-2016 et en mars avril pour ceux de 2016-2017 de façon qu'ils aient suffisamment de recul sur le projet. La passation du questionnaire durait en moyenne 30mn. Au total 59 personnes ont été enquêtées.

Tableau 4 : Taux de participation à l'enquête

	Effectif participants	Effectif enquêtés	Taux de participation
Celleneuve	31	16	52%
Lemasson	32	26	81%
Pompignane	25	17	68%
Total	88 <sup>1</sup>	59	67%

### 223. Caractéristiques socio démographiques de l'échantillon enquêté

Le tableau 5 présente les principales caractéristiques socio démographiques des enquêtés. On note qu'il s'agit majoritairement de femmes (83%) conformément au profil des participants. Par ailleurs la distribution des âges est très étendue depuis des enfants jusqu'à des personnes de 77 ans avec un âge moyen de 48 ans et une médiane de 45 ans. Il s'agit de personnes résidant en moyenne depuis 12 ans dans leur quartier (médiane 7 ans) et depuis 19 ans à Montpellier (médiane 16 ans). On observe des différences significatives de l'ancienneté dans le quartier en fonction des années avec une part plus forte des personnes résidant depuis plus de 10 ans dans le quartier pour les participants de 2016-2017 ( $p$ -value = 1,3<sup>2</sup>). Enfin on note une diversité des catégories socio professionnelles, notamment entre cadres et employés ou professions intermédiaires d'une part et entre actifs et retraités d'autre part (figure 1).

<sup>1</sup> Au total les ateliers des deux premières années ont concerné 112 personnes. Compte tenu que certaines personnes ont participé aux ateliers des deux années, et que les participants de moins de 18 ans n'ont pas été enquêtés, le nombre total de personnes à enquêter était de 88.

<sup>2</sup> Le test de corrélation (test de Chi2) est interprété en fonction de la probabilité d'erreur quant à l'existence d'une corrélation (notée  $p$ -value). Ainsi la corrélation est jugée très significative si la  $p$ -value (c'est-à-dire le risque d'erreur) est inférieure à 1% et significative si la  $p$ -value est comprise entre 1% et 5%.

Tableau 5 : Caractéristiques des personnes enquêtées

Marié ou en couple	64%
Actif	79%
Diplôme égal ou supérieur au Baccalauréat	86%
Au moins 10 années de résidence à Montpellier	76%
Au moins 10 années de résidence dans leur quartier	40%

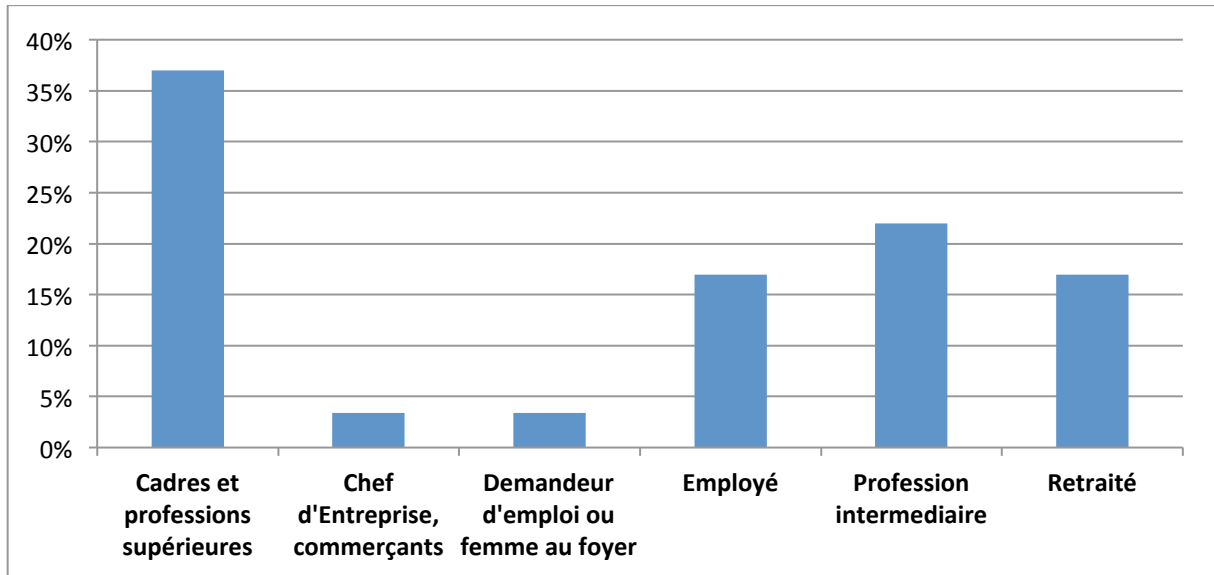


Figure 1 : Distribution des enquêtés en fonction de leur catégories socio-professionnelles

Enfin concernant les types de loisirs, on note que les enquêtés ont des pratiques assez équilibrées entre le sport (35%), la danse ou le théâtre (29%), le chant (10%) ou d'autres activités (24%) tandis que seulement 2% ont déclaré n'avoir aucun loisir.

### 3. MOTIFS D'ADHESION ET MODE D'INFORMATION SUR LE PROJET

Près de la moitié des participants (47%) a été informé par le bouche à oreille, contre 24% par les maisons pour tous, 12% par les affiches ou d'autres moyens et enfin 5% par le spectacle de l'année précédente. Concernant l'adhésion au projet en premier choix c'est la pratique de la danse et la création d'un spectacle qui sont les principaux motifs tandis que la collaboration avec un chorégraphe et la participation à une aventure sont les plus citées en deuxième choix.

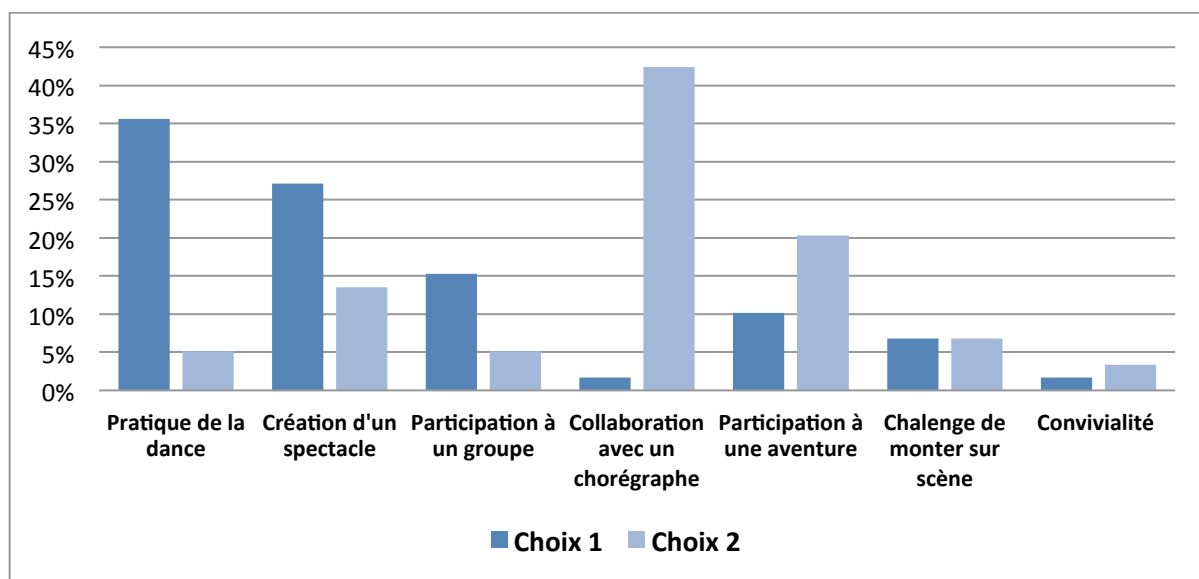


Figure 2 : Motifs d'adhésion au projet « District DanSe »

Il apparaît que près des trois quarts des enquêtés avaient déjà pratiqué la danse (73%) et assisté à un spectacle culturel (76%), principalement un spectacle de danse (54% ; contre 28% du théâtre et 15% de chant).

#### 4. ATTENTES ET SATISFACTION PAR RAPPORT AU PROJET

Globalement le sentiment de satisfaction par rapport à la participation aux ateliers du Projet « District DanSe » est très positif : il s'établit à 8,6 sur 10, avec plus de la moitié des participants (58%) qui ont évalué cette satisfaction à 9 ou à 10, ainsi qu'en témoigne la distribution des résultats (cf. figure 3). Il est bien évidemment difficile d'évaluer dans l'absolu cette satisfaction. Il est possible de la comparer à une expérience similaire (avec cependant un objectif centré sur l'intégration professionnelle des femmes), menée en Bretagne pour laquelle le taux global de satisfaction est légèrement inférieur, soit 8,4 (cf. Annexe 2).

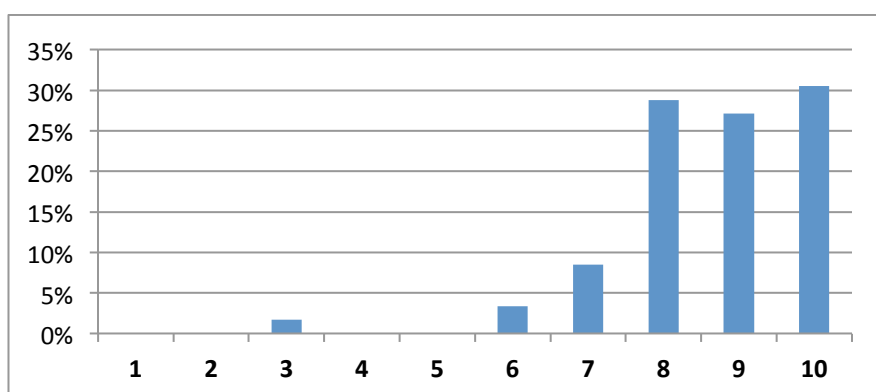


Figure 3 : Distribution du taux de satisfaction des participants

Plusieurs questions permettaient de préciser les motifs de satisfaction (cf. figure 4). On note en premier lieu que le thème pour lequel la satisfaction est sensiblement plus faible concerne la

difficulté du spectacle jugé pas assez technique par de nombreux participants... sachant comme nous l'avons vu que 73% des participants ont déjà eu une pratique de la danse, le plus souvent dans leur enfance. Les ressentis par rapport aux autres thèmes sont très positifs, particulièrement pour l'originalité du projet, l'écoute du groupe par le chorégraphe, la dynamique et les interactions au sein du groupe et le partage d'un processus de création artistique.

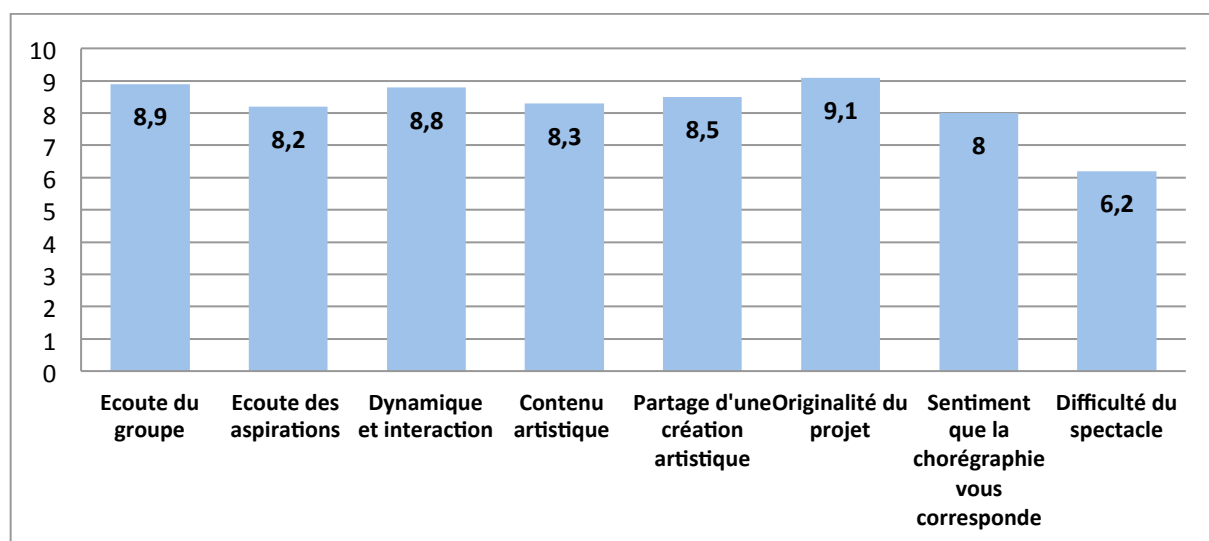


Figure 4 : Détail des motifs de satisfaction par rapport au projet « District DanSe »

Tableau 6 : Détail des scores de satisfactions en fonction des thèmes

	% de 8 et de 9	% de 10
<b>Ecoute du groupe</b>	<b>37%</b>	<b>51%</b>
Ecoute des aspirations	39%	28%
<b>Dynamique et interaction</b>	<b>37%</b>	<b>44%</b>
Contenu artistique du spectacle	43%	30%
<b>Partage d'un processus de création artistique</b>	<b>30%</b>	<b>44%</b>
<b>Originalité du projet</b>	<b>39%</b>	<b>54%</b>
Sentiment que la chorégraphie vous corresponde	39%	30%
Difficulté du spectacle	33%	18%

Les facteurs de satisfaction les plus positifs rendent compte de la spécificité du projet « District DanSe » qui privilégie le partage, à la fois un partage culturel autour d'une œuvre chorégraphique mais aussi le partage au sein du groupe et entre les professionnels et les participants.

L'analyse des corrélations entre les variables de satisfaction fait apparaître une corrélation forte entre le ressenti des participant par rapport à l'écoute des leurs aspirations qui est déterminant de leur satisfaction par rapport à la dynamique et aux interactions au sein du groupe (p-value = 0,17), à la satisfaction concernant le contenu artistique (p-value = 0,06) et par rapport au sentiment de partager un processus de création artistique (p-value = 0,02). On note aussi la satisfaction concernant le contenu artistique influence le ressenti positif par rapport à l'originalité du projet (p-value = 3,85).



Par ailleurs on observe que la recherche de mixité privilégiée par le projet est très appréciée des participants (cf. tableau 7) hormis l'équilibre homme femme pourtant important par rapport à ce type d'activité (17%). Rappelons aussi, concernant la mixité, la présence en 2016-2017 d'un participant en fauteuil.

Tableau 7 : Evaluation de la satisfaction par rapport aux thèmes de mixité au sein du groupe

	Evaluation positive	Evaluation négative	Neutre
Mixité sociale du groupe	90%		10%
Equilibre homme femme dans le groupe	49%	22%	29%
Diversité des âges au sein du groupe	98%		2%

Concernant l'organisation pratique des séances, 29% des participants ont trouvé que la programmation de l'activité sous forme de séance hebdomadaire était contraignante par rapport à leur emploi du temps personnel. Cependant seulement 24% auraient préféré une organisation sous forme de week-end avec plusieurs séances par week-end (l'exemple était 4 week-end avec 3 séances de 2 h par week-end). La programmation par week-end présente l'avantage pour quelques participants d'offrir une plus grande immersion dans le processus mais pour la plupart, il est nécessaire de garder une progressivité et de ne pas interférer avec la vie familiale qui est privilégiée le week-end. Une question ouverte permettait de recueillir les propositions d'amélioration. La plupart des participants n'avaient pas de remarque. Parmi les propositions, certaines recourent à la faiblesse relative de la satisfaction concernant l'aspect pas assez technique de la chorégraphie, comme en témoigne la retranscription de ces propositions. Ces remarques sont cependant assez peu fréquentes et peuvent s'expliquer par le fait que le principal motif d'adhésion au projet était la pratique de la danse (35% des premiers choix et 5% des second choix (cf. figure 2)).

*« J'aurais aimé plus de mouvements de danse et plus de technique, pour moi c'était presque du théâtre » ; « Faire plus de danse » ; « Que les danses choisies soient plus dynamiques et évolutives » ; « Que ce soit plus dansé » ; « Chorégraphies avec moins de déplacements et plus de mouvements du corps » ; « Ce n'est pas évident de construire un spectacle en si peu de temps surtout s'il est co-construit avec le groupe. Dans ce contexte, il est plus simple que le ou la chorégraphe propose ses idées et les mette en scène. Si nous avions eu plus de temps, il aurait pu être intéressant de proposer plus de changements de rythme et plus d'interactions en binôme ou trinôme. Mais dans les faits, cela aurait nécessité le double voire le triple de travail »*

Quelques participants évoquent aussi le fait que les séances étaient trop courtes. L'un d'entre eux signale que cela donnait envie d'aller danser ailleurs, ce qui témoigne d'un caractère incitatif du projet. Outre des remarques sur la programmation, quelques remarques ont été faites sur la nécessité de faire plus de publicité autour du projet, à la fois au sein du quartier et dans les autres quartiers avec un des participants qui aurait souhaité que des représentations du spectacle aient aussi été faites dans d'autres quartiers.

## 5. RESENTIS ET IMPACTS SUR LE BIEN ETRE DES PARTICIPANTS

### 51. Impacts et ressentis en fonction des objectifs et du positionnement du projet

En premier lieu on peut évaluer le ressenti des participants par rapport à l'apport global du projet pour caractériser comment ils ont vécu le positionnement du projet et en quoi celui-ci a répondu à leur attentes.

On note que les participants sont plus sensibles au fait de partager un projet collectif et de participer à une création artistique que de pratiquer une activité physique, ce qui recoupe les motifs d'adhésion au projet, la création d'un spectacle et la participation à un groupe étant très importants tant en premier choix (respectivement 27% et 17% des premiers choix) qu'en deuxième choix (14% et 5% des seconds choix (cf. figure 2)).

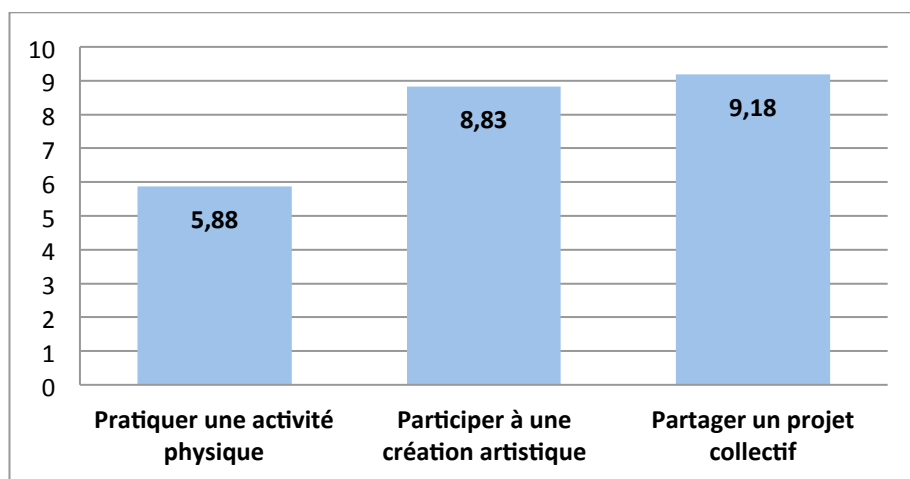


Figure 5 : Ressenti par rapport au type d'apport global du projet

Tableau 8 : Détail des ressentis par rapport aux objectifs

	% de 8 et 9	% de 10
Pratiquer une activité physique	24%	12%
<b>Participer à une création artistique</b>	<b>29%</b>	<b>53%</b>
<b>Partager un projet collectif</b>	<b>36%</b>	<b>57%</b>

### 51. Ressentis par rapport à l'impact sur le bien-être des participants

L'apport au bien être des participants n'a bien évidemment pas été questionné directement mais à travers un certain nombre d'émotions ou de ressentis psychologiques qui contribuent au bien-être. Conformément aux travaux sur l'inclusion sociale et la mesure du bien-être les thématiques proposées permettaient d'explorer une diversité d'apports possibles en termes de bonheur ou de plaisir éprouvé, de renforcement de la confiance en soi et des liens sociaux ainsi que lutte contre le stress et l'évasion par rapport au quotidien.

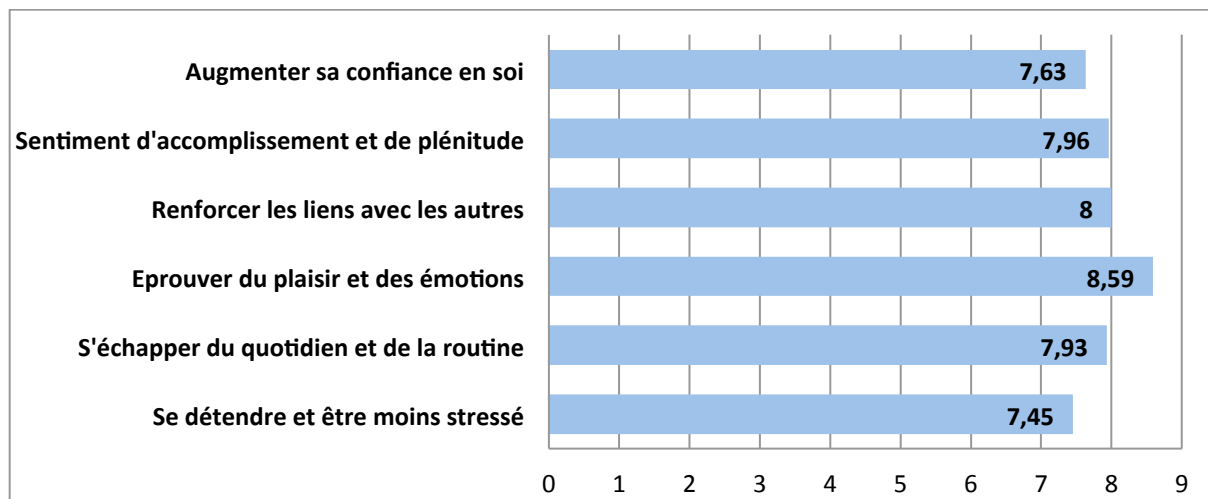


Figure 6 : Ressentis des participants quant aux contributions à leur bien-être

Il apparaît globalement que l'apport au bien être est très positif avec des moyennes très proches pour les différents items et un poids moindre des scores maximum de 10 (cf. tableau 9) qui est fréquent dans ce type d'évaluation où les scores extrêmes sont peu choisis. Les deux items les mieux évalués concernent l'apport de plaisir et d'émotions ainsi que le renforcement des liens sociaux. C'est l'effet sur le stress pour lequel l'impact est le plus faible, sans être pour autant négligeable. Globalement la proportion des participants dont les apports au bien-être sont très forts (de 8 à 10) est très importante, représentant selon les items les deux tiers ou les trois quarts des participants (cf. tableau 9). Il est possible de calculer un apport moyen sur les 6 items évalués (cf. figure 7) dont la valeur moyenne s'établit à 8,1, ce qui correspond à un apport significatif.

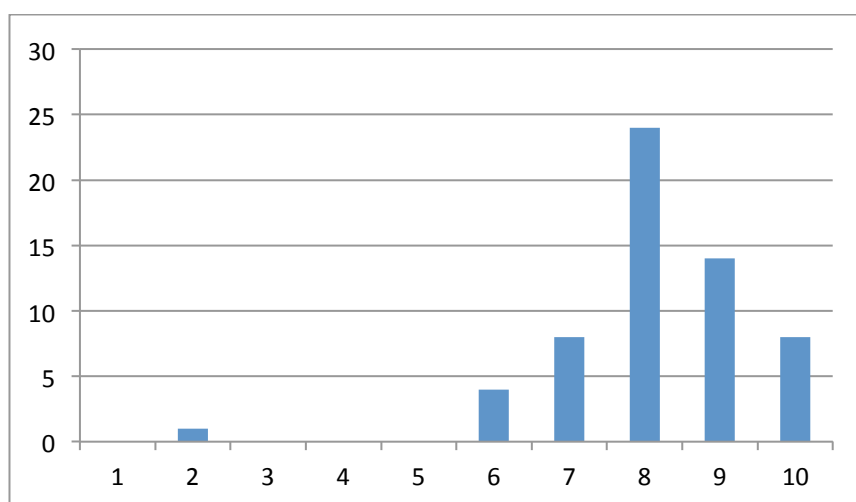


Figure 7 : Distribution de l'apport moyen au bien être (moyenne des 6 items)

Cet apport positif conduit les trois quarts des participants (73%) à souhaiter renouveler l'expérience (contre 15% qui ne le souhaitent pas et 12% qui restent indécis). Il convient aussi de signaler, compte tenu du rapport au corps qu'implique la danse que seulement 6% des participants ont ressenti un sentiment de gêne dans certaines circonstances lors des séances.

Tableau 9 : Détail des impacts sur le bien être en fonction des thèmes

	% de 8 et 9	% de 10	Total de 8 à 10
<b>Eprouver du plaisir et des émotions</b>	<b>31%</b>	<b>47%</b>	<b>78%</b>
<b>Renforcer les liens avec les autres</b>	<b>52%</b>	<b>22%</b>	<b>74%</b>
S'échapper du quotidien et de la routine	43%	29%	72%
Sentiment d'accomplissement et de plénitude	44%	23%	67%
Se détendre et être moins stressé	47%	16%	63%
Augmenter sa confiance en soi	41%	21%	62%

Le ressenti très positif sur certains éléments du bien-être ((score de 9 et 10) est positivement corrélé avec un plus grand intérêt à l'avenir à assister à des spectacles<sup>3</sup>. On observe en effet des corrélations entre l'intérêt à assister à des spectacles et un effet du projet sur la confiance en soi (p-value = 3,4%) et sur le sentiment d'accomplissement de soi et de plénitude (p-value = 3). De même on observe un lien entre l'intérêt futur pour les spectacles dans le futur et le niveau globale de satisfaction par rapport au projet « District DanSe » (p-value = 0,77%). Cet intérêt à aller plus souvent au spectacle est aussi lié au fait d'avoir fortement apprécié le fait de participer à une activité de création artistique (p-value = 1,18%) et d'avoir renforcé ses liens avec les autres (p-value = 0,57).

Concernant les liens sociaux il était demandé aux participants dans quelles mesures les ateliers leur avaient permis de nouer de nouveaux liens. On note en moyenne que les participants ont établi des liens au sein du groupe avec 3,2 personnes en moyenne, sachant que de nombreux participants n'ont pas répondu à cette question (cf. figure 8). Le plus souvent ils évoquent le fait qu'ils se voient entre les séances notamment pour participer à des activités collectives au sein du quartier ou pour aller voir ensemble des spectacles.

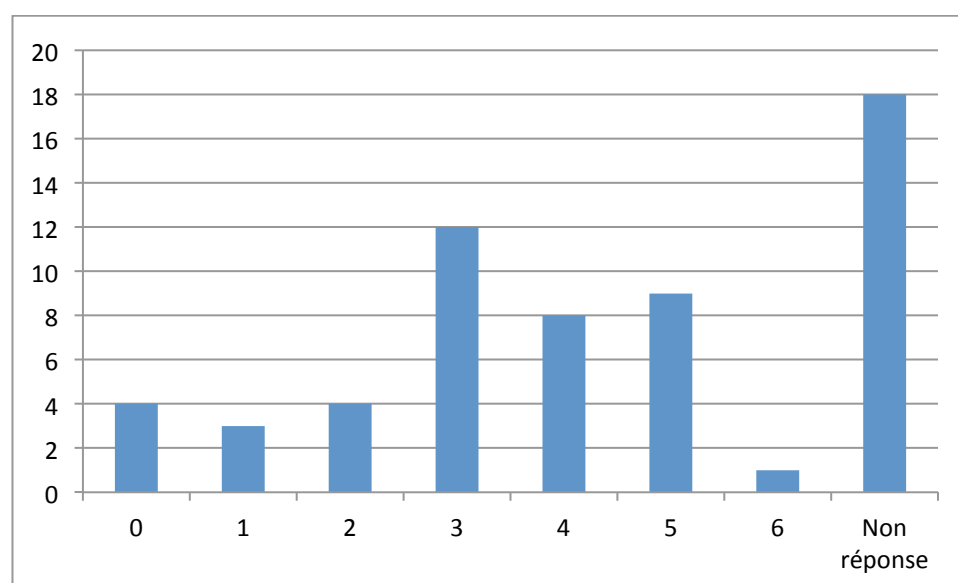


Figure 8 : Nombre de personnes avec lesquelles des liens ont été noués grâce au projet

<sup>3</sup> La question était : « est-ce du fait de la participation à cette expérience vous pensez aller plus souvent voir des spectacles ? ».

## 6. IMPACTS SUR L'IMAGE DU QUARTIER ET DES SUBVENTIONS CULTURELLES

Enfin de façon à évaluer sur un plan collectif l'apport du projet à la dynamique du quartier il était demandé aux participants d'évaluer dans quelle mesure la participation à ce groupe avait généré une vision positive de l'utilité sociale des subventions culturelles, de l'image du quartier ou de la maison pour tous et dans quelle mesure cette participation leur a semblé aussi favoriser leur insertion et leur sentiment d'appartenance au quartier (cf. figure 9 ; tableau 10).

Il s'agit ici d'évaluer un apport plutôt institutionnel du projet. On note que c'est l'impact sur la représentation de l'utilité sociale des subventions qui est le plus fort. Moindre mais non négligeable on note que le projet a aussi permis d'améliorer l'image de la maison pour tous et du quartier. Le fait que sentiment d'appartenance au quartier soit plus faible n'est pas significatif car de nombreux participants ne résidaient pas dans le quartier où avait lieu l'atelier de danse, ce qui était par ailleurs recherché pour renforcer la mixité sociale. La recherche de corrélation entre les variables témoigne d'un lien significatif ( $p.value = 0,98$ ) entre les personnes qui ont donné un score de 9 et 10 au changement d'image des subventions culturelles et celles qui ont donné un score de 9 et 10 au changement d'image du quartier.

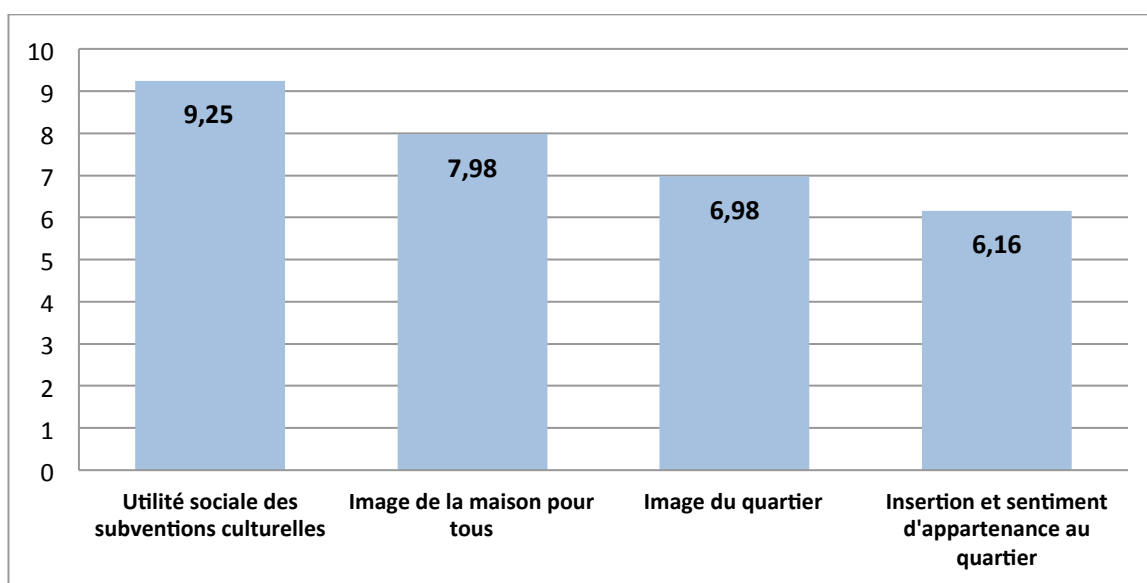


Figure 9 : Apport du projet aux perceptions sociales du quartier et des subventions culturelles

Tableau 10: Détail des impacts sur les perceptions sociales du quartier et des subventions culturelles

	% de 8 et 9	% de 10	Total de 8 à 10
<b>Utilité sociale des subventions</b>	<b>28%</b>	<b>64%</b>	<b>92%</b>
<b>Image de la maison pour tous</b>	<b>46%</b>	<b>30%</b>	<b>76%</b>
Image du quartier	34%	21%	55%

Il était aussi demandé dans ce module d'évaluer le changement de représentation de la création artistique (cf. figure 10). On obtient un score moyen très fort de 8,8 avec une distribution qui témoigne du nombre important de notes comprises entre 8 et 10 (79,2%), voire même de notes maximales de 10 (44,8%). Ce résultat témoigne d'un effet très fort d'apprentissage par rapport à la culture qui résulte du caractère co-construit du spectacle.

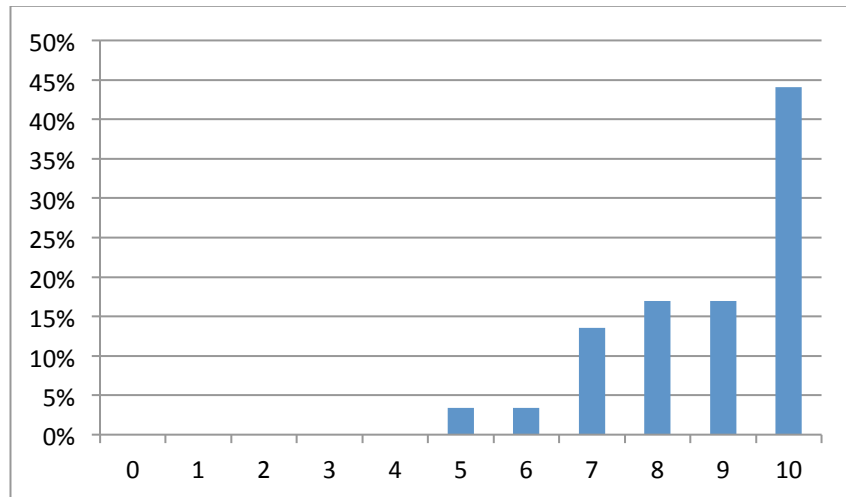


Figure 10 : Evaluation du changement de représentation par rapport à la création artistique

Ce changement de représentation par rapport à la création artistique et plus spécifiquement par rapport à la Danse peut être précisé à travers la retranscription des remarques effectuées.

« La danse est plus accessible » ; J'avais trop de clichés sur la danse, mais après ma participation j'ai compris que la danse c'est juste un corps qui bouge » ; Cela m'a permis de passer de l'autre côté des coulisses et de s'approcher plus de la façon dont un spectacles est préparé » ; Pas de changement mais de l'enrichissement » ; « un regard plus vivant » ; Mon regard s'est ouvert sur de nouvelles pratiques et de nouveaux genres » ; C'était un travail méthodique, rigoureux qui m'a fait prendre conscience de la non facilité de la danse et du fait que cela demande beaucoup d'investissement » ; Je comprends mieux comment la danse se crée » ; Je connais mieux la danse contemporaine » ; « Je vais voir plus souvent des spectacles de danse » ; Le travail en groupe me paraît plus simple et la création artistique plus abordable » ; Cela confirme ce que je pensais : la danse c'est puissant, cela me nourrit, plus on danse et plus on aime » ; « J'ai envie de faire plus de danse » ; « J'ai une définition de la danse beaucoup plus ouverte » ; La création artistique me paraît être une accumulation de gestes personnels » ; « Je fais plus de danse et je regarde plus de films de danse » ; « Les spectacles touchent les gens et ça permet de les rapprocher » ; « Ce genre d'initiative permet de revenir vers la culture qui malheureusement est souvent élitiste (et donc financièrement difficilement accessible) » ; « Tous les corps sont intéressants à voir sur un plateau, les récits qui s'en dégagent sont touchants et singuliers. La disposition des corps dans l'espace, les relations entre nos corps si différents et leur rencontre sont une matière chorégraphique très riche. Et l'art s'inspire ici dans la vie, « la vraie », avec les outils qui sont les siens. » ; « Je me suis rendue compte que c'était difficile et que cela demandait beaucoup d'énergie » ; « Cela permet à chacun de se révéler » ; « J'ai plus une vision de ce que peut être le travail mené en amont par le chorégraphe et ses assistants, avant de proposer une chorégraphie aux danseurs. » ; « Cela a réveillé des questionnements par rapport à la danse, la création de spectacle de qualité professionnelle avec de troupes qui ne sont pas des professionnels ou mixtes sur l'accès à la danse et aussi sur les différentes manières et les objectifs de la création selon les différents types d'interprètes » ; « J'ai plus simplement l'amour de la danse mais aussi le désir de performer » ; « j'ai découvert la technique des chorégraphes, l'écriture d'un spectacle, les sons et lumières et j'ai un regard différent sur la danse contemporaine » ; « Je me sens plus libre » ; « Etant danseuse classique j'ai découvert une danse où tout le monde peut danser »

Enfin de façon à évaluer l'effet d'amplification de ces évolutions de représentation à travers le relais des réseaux sociaux des participants, nous avons interrogé les participants sur le fait qu'ils parlaient de cette expérience autour d'eux. Il s'agit d'appréhender dans quelles mesures les perceptions qui

sont ici très positives de l'expérience peuvent se diffuser par le bouche à oreille directement par les participants dans leurs réseaux sociaux, ce qui est en général une forme de communication très efficace de l'impact d'un projet.

Ainsi il apparaît une tendance très forte des participants à diffuser l'information dans leurs réseaux. C'est essentiellement auprès des amis, de la famille et des voisins (63% souvent et 32% quelques fois), c'est-à-dire dans des réseaux de forte proximité que s'effectue ce relais. La diffusion au sein des relations de travail est légèrement plus faible (39% souvent et 38% quelques fois) mais ce qui peut s'expliquer par le fait que 20% des participants ne sont pas actifs (majoritairement des retraités).

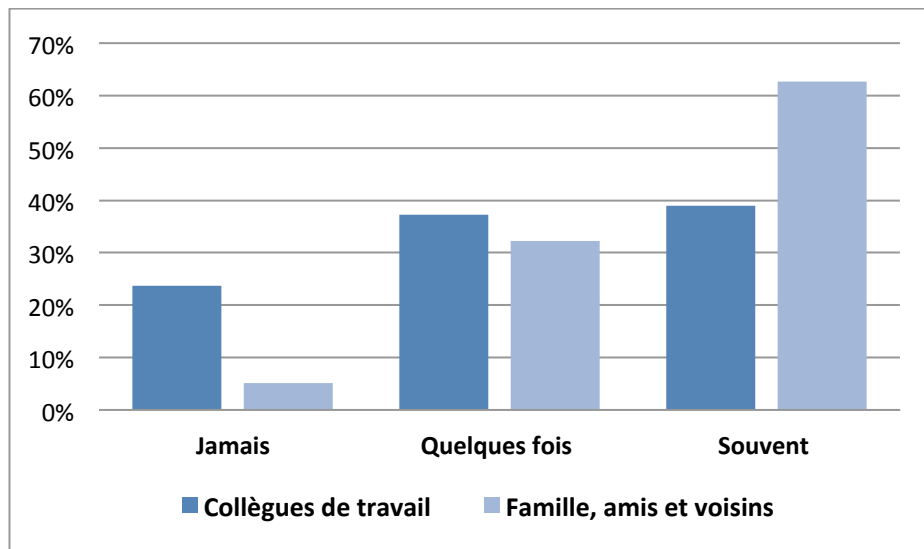


Figure 11 : Niveau de partage de l'expérience avec l'entourage des participants

Ce résultat est important car il implique une amplification sociale des perceptions des participants, ceci d'autant que 48% des participants sont impliqués dans la vie du quartier à travers leur participation à des associations ou des groupes informels.

## BIBLIOGRAPHIE

Gadrey J. et Jany-Catrice F., 2005. Les nouveaux indicateurs de richesse. La découverte Ed., Paris Coll. Repères

Godrefroy, 2011. Satisfaction dans la vie : les personnes se donnent 7 sur 10 en moyenne. *France, portrait social - édition 2011, Vue d'ensemble, 14 p.*

Laurent E., 2016. Le bien être territorial : analyses et outils. In Pachod, 2016. Le bien être territorial en France : de la mesure à l'action pour une société plus durable CGDD Etudes et documents n°137 janvier 2016, 7-8

Laurent E., Le Cacheux J. 2015. Un nouveau monde économique. Mesurer le bien-être et la soutenabilité du XXI<sup>e</sup> siècle, Odile Jacob Ed., Paris, coll. Economie

OCDE, 2011. Comment va la vie dans votre région ? Mesurer le bien être régional et local pour les politiques publiques, OCDE Ed., Paris,

Reynard R., 2016. La qualité de vie dans les territoires français. Revue de l'OFCE, n° 145, 63-90

Sagot-Duvauroux D., 2010. La scène artistique nantaise, levier de son développement économique. Nantes, la Belle Eveillée, le pari de la culture. Les éditions de l'attribut, pp.95-107.

Stiglitz J., Sen A. et Fitoussi J.-P., Rapport de la Commission sur la mesure des performances économiques et du progrès social, Éditions Odile Jacob, 2009.



# ANNEXE 1: QUESTIONNAIRE

## IMPACT DU PROJET DISTRICT DANSE

Quartier : Lemasson / Celleneuve/ Pompignane

Nom Enquêteur

Type de personne : participant 2016 ; participant 2016 et 2017 et participant 2017

### A. Motif et mode d'information des personnes

A1. Comment avez-vous eu accès à l'information sur ce groupe de Danse ?

- A. Retombée de la manifestation de l'an dernier
- B. Maison pour tous
- C. Bouche à oreille
- D. Affiches
- E. Autre : précisez

A2. [Pour les participants 2017] Connaissez-vous des personnes qui ont participé l'an dernier ?  
Oui/non

A3 [Pour les participants 2017] Avez-vous assisté aux représentations du groupe de l'an dernier ?  
Oui/non

A4. Pourquoi avez-vous participé à ce groupe ? Qu'est-ce qui vous a attiré et qu'est-ce qui vous a motivé ? Réponse libre :

A5. Choisissez un ou deux motifs rendant compte de votre motivation à participer

Choix 1	Choix 2
A.	La pratique de la Danse /
B.	La création d'un spectacle,
C.	La participation à un groupe
D.	La collaboration avec un chorégraphe professionnel /
E.	Le sentiment de participer à une aventure /
F.	Un challenge personnel de monter sur scène/
G.	La convivialité
H.	Autre

A6. Avez-vous déjà pratiqué la Danse ?

A quel âge ? Combien de temps ? Quel type de Danse ?

A7. Avez-vous déjà participé à un spectacle impliquant une représentation sur une scène ?  
Si oui quel type de spectacle ? Quand ?

## B. Attentes et Satisfaction

Extrêmement insatisfait	Très insatisfait		Assez insatisfait		Assez satisfait		Très satisfait		Extrêmement satisfait
1	2	3	4	5	6	7	8	9	10

[Pour les participants 2016] **Ressenti général** : Sur une échelle de 0 – 10 comment noteriez-vous :

	Note 0 à 10
B1. Avez-vous le sentiment que le chorégraphe est à l'écoute du groupe ?	
B2. Avez-vous le sentiment que le chorégraphe est à l'écoute de vos aspirations ?	
B3. Etes-vous satisfait de la dynamique et des interactions au sein du groupe ?	
B4. Etes-vous satisfait du contenu artistique du spectacle ?	
B5. Avez-vous le sentiment de partager un processus de création artistique ?	
B6. Que pensez-vous de l'originalité du projet ?	
B7. Avez-vous le sentiment que la chorégraphie vous correspond ?	
B8. Avez-vous le sentiment que le spectacle est difficile ?	

B9. Quelles modifications aimeriez-vous apporter ?

### Atout contrainte par rapport au groupe

Est-ce que les éléments suivants ont constitué plutôt un élément positif ou une contrainte par rapport au groupe ?

	Positif	Négatif	Sans effet
B10 La mixité sociale du groupe			
B11 L'équilibre homme femme dans le groupe			
B12 La diversité des âges au sein du groupe			
B13. Quel autre élément ajouteriez-vous en positif ou négatif			

B14. Est-ce que vous avez trouvé que la programmation sous forme de séances hebdomadaires a été une contrainte au niveau de votre organisation personnelle ?

B15 Est-ce que vous auriez préféré une organisation sous forme de 4 week-end avec 3 séances de 2 h par week-end ?

Pourquoi ?

## C. Impact et Ressenti

C1. Connaissez-vous des gens au sein du groupe ?

C2 Avez-vous noué des liens au sein du groupe et revoyez-vous avec les personnes du groupe depuis ?

Si oui combien ? Quelle fréquence de rencontre ?

C3 Comment vous sentez vous au sein du groupe ? Avez-vous rencontré des situations dans lesquelles vous vous êtes sentie gêné(e)?

C4 En quoi votre regard sur la danse a changé ?

C5 Est-ce que du fait de cette expérience vous avez envie de participer à d'autres activités culturelles ?

Lesquelles ?

C6. Est-ce que du fait de cette expérience vous pensez aller plus souvent à des spectacles ?

Dans quelle mesure la participation à ce groupe a-t-elle générée une vision positive de (donnez une note de 0 à 10 pour rendre compte de cette amélioration ?

	Note 0 à 10
C7. la création artistique	
C8 la maison pour tous	
C0 l'image du quartier	
C10 votre insertion et votre sentiment d'appartenance au quartier	
C11 l'utilité sociale des subventions culturelles	

Est-ce que vous parlez de cette expérience avec

	Jamais	Quelques fois	Souvent
C12 Vos Collègues de travail			
C13 Votre famille, vos amis ou voisins			

**Sur une échelle de 1 à 10 fréquenter ce groupe de Danse est-il synonyme pour vous de :**

C14 Pratiquer une activité physique

C15 Participer à une activité de création artistique

C16 Se détendre et être moins stressé

C17 S'échapper de son quotidien et de sa routine

C18 Eprouver du plaisir, des sensations physiques, des émotions

C19 Renforcer vos liens avec les autres

C20 Partager un projet collectif

C21 Renforcer votre sentiment d'accomplissement de soi et de plénitude

C22 Augmenter votre confiance en vous


C23. Globalement quel est votre niveau de satisfaction par rapport à cette expérience sur une échelle de 1 à 10

C24 Pourquoi

C25 Comptez-vous retenter l'expérience ? Ou effectuer une autre activité de Danse ?

## D. Caractéristiques personnelles

D1 Vous êtes :  Un homme  Une femme

D2 Êtes-vous :  Marié(e), Pacsé(e), ou en concubinage  Célibataire, Veuf(ve) ou Divorcé(e)

D3 Quel est votre âge?

D4 Quelle est votre profession :

D5 Quelle formation avez-vous suivie ?

D6 Quel est votre département (ou pays) de naissance :

D7 Dans quel quartier habitez-vous ?

Celleneuve  Le Masson  Pompignane   
Précisez si autre quartier

D8 Nombre d'année de résidence dans ce quartier :

D9 Nombre d'année de résidence à Montpellier :

D10. Quelle(s) activité(s) pratiquez-vous comme loisir ?

D1 Participez-vous à des associations ou des groupes impliqués dans la vie du quartier ou de l'école ?  
Si Oui (lesquels) Depuis combien de temps ?

**Remarques libres éventuelles**

**ANNEXE 2: COMPARAISON DU PROJET « DISTRICT DANSE » AVEC LE PROJET  
« CREATIVES » MENE EN BRETAGNE**

	<b>Enquête "Créatives" de danse à tous les étages</b>	<b>Enquête District danse</b>
<b>Méthodes</b>	Enquête face à face et par téléphone	Enquête téléphonique, face à face, par mail
<b>Effectifs enquêtés</b>	39 personnes	59 personnes
<b>Taux de refus</b>	55 personnes	29 personnes
<b>Durée</b>	2 mois	4 mois
<b>Période</b>	2011	Octobre-Novembre 2016 Mars- Avril 2017
<b>Catégories de questions</b>	Majoritairement des questions fermées	
<b>Thèmes de questions similaires</b>	Attentes vis-à-vis du projet ; Perception de la danse ; Motivations à participer au projet ressenti des participants ; Satisfaction vis-à-vis du projet ; Impact du projet sur le bien être ; Profil socio démographique	
<b>Lieu</b>	Rennes et Brest	Commune de Montpellier Quartier: Celleneuve Lemasson et Pompignane